

# BIDyn, een praktisch uitvoerbare vorm van basisinkomen

17-06-2021

Dr Wim J.M. van Tilborg

Beekhuizenseweg 46  
6881 AL Velp  
E-mail: [w.v.tilborg@vtbc.nl](mailto:w.v.tilborg@vtbc.nl)

# INHOUD

<b>1. SAMENVATTING</b>	<b>3</b>
<b>2. INLEIDING</b>	<b>3</b>
<b>3. ONDERZOEKSMETHODIEK</b>	<b>3</b>
<b>4. OVERZICHT VAN DE ONTWERPEN VORMEN VAN BASISINKOMEN</b>	<b>4</b>
<b>4.1 AONI: Algemeen Onvoorwaardelijk Netto-Inkomen</b>	<b>4</b>
4.1.1 Focus AONI:	4
4.1.2 Karakteristiek AONI:	4
4.1.3 Voordelen AONI:	5
4.1.4 Nadelen AONI:	6
<b>4.2 BIDyn</b>	<b>6</b>
4.2.1 Focus BIDyn:	6
4.2.2 Karakteristieken BIDyn:	6
4.2.3 Voordelen BIDyn:	8
4.2.4 Nadelen BIDyn:	9
<b>4.3 BIDyn-light</b>	<b>9</b>
4.3.1 Focus BIDyn-light:	9
4.3.2 Karakteristieken BIDyn-light:	9
4.3.3 Voordelen van BIDyn-light:	10
4.3.4 Nadelen van BIDyn-light:	10
<b>5. VERGELIJKING VAN DE DRIE VORMEN VAN BASISINKOMEN</b>	<b>11</b>
<b>5.1 Netto-inkomen:</b>	<b>11</b>
5.1.1 AONI	12
5.1.2 BIDyn	12
5.1.3 BIDyn-light	14
5.1.4 Tussenvormen BIDyn: BIDyn-20 en BIDyn-40	14
<b>5.2 Werkgelegenheid</b>	<b>16</b>
<b>5.3 Nieuwe inkomstenbelastingstructuur</b>	<b>18</b>
<b>5.4 Macro-economische effecten</b>	<b>18</b>
<b>5.5 Financiering</b>	<b>19</b>
<b>6. CONCLUSIES</b>	<b>20</b>
<b>7. APPENDIX</b>	<b>21</b>
<b>8. LITERATUUR REFERENTIES</b>	<b>23</b>

## 1. Samenvatting

Berekeningen tonen aan dat invoering van een zeer profijtelijke vorm van een basisinkomen mogelijk is, mits de politiek de durf heeft om, net als in een aantal andere landen (USA, Frankrijk), inkomen uit vermogen te belasten zoals inkomen uit arbeid. Het BIDyn-systeem dat zo vorm kan worden gegeven, betekent voor meer dan 90% van de Nederlanders een forse netto-inkomensstijging, het veroorzaakt geen negatieve werkgelegenheidseffecten en biedt de financiële ruimte om zowel de meeste toeslagen/uitkeringen als de hypotheekrenteaftrek af te schaffen. Het biedt daarmee de politiek een definitieve mogelijkheid om de oorzaken van het toeslagenschandaal te elimineren en het structurele wantrouwen, gebaseerd op angst voor fraude of misbruik, weg te nemen. BIDyn verstoort niet de arbeidsmarkt, want het laat de lonen ongemoeid, maar geeft wel een enorme structurele boost aan de economie.

## 2. Inleiding

In het recente verleden hebben we vastgesteld dat, in tegenstelling tot de mening van veel economen (zie b.v. Kleinknecht 2020), een basisinkomen ter hoogte van de bijstandsuitkering wel degelijk budget-neutraal zou kunnen worden ingevoerd (Tilborg 2020a). Ruud Lagemann heeft dit concept onder de naam AONI-Plan (Algemeen Onvoorwaardelijk Netto Inkomen) breed onder de aandacht gebracht. Een van de grote voordelen van zo'n basisinkomen-concept is dat het de bestaande toeslagen en uitkeringen volkomen overbodig maakt omdat de lage inkomens erdoor een hoog genoeg inkomen wordt gegarandeerd om deze kosten zelf te kunnen dragen. Omdat zo'n basisinkomen op individuele basis onvoorwaardelijk beschikbaar wordt gesteld, is controle onnodig en fraude onmogelijk. Het vermindert dus niet alleen de afstand arm-rijk, maar het voorkomt definitief de herhaling van het toeslagenschandaal.

Uit de reacties die we hebben ontvangen zijn enkele bezwaren naar boven gekomen die invoering van AONI bemoeilijken. Daarom hebben we de eerdere studie uitgebreid om te zoeken naar mogelijkheden deze bezwaren weg te nemen. Daaruit zijn twee opties naar voren gekomen: BIDyn (Basisinkomen Dynamisch) en BIDyn-light. BIDyn-light is daarbij een poging te onderzoeken of een lichtere vorm van BIDyn mogelijk is. In hoofdstuk 4. geven wij een samenvatting van alle drie de mogelijkheden, met hun voor- en nadelen. In hoofdstuk 5. worden de drie plannen voor een basisinkomen met elkaar vergeleken.

## 3. Onderzoeksmethodiek

Uitgangspunt voor het Excel-work sheet is de deciel-inkomensverdeling van alle Nederlandse inkomens, beschikbaar gesteld door het CBS. Per deciel werd de inkomstenbelasting en de heffingskortingen berekend en in mindering gebracht om het netto-inkomen te berekenen. Met persoonlijke aftrekposten werd geen rekening gehouden.

Vervolgens werd een iteratief optimalisatieprogramma opgesteld waarin de variabelen bestonden uit vijf schijfgrenzen met vijf belastingtarieven. Bij de berekening per deciel van het netto-inkomen werden de heffingskortingen geschrapt. De details en berekeningen voor AONI zijn beschikbaar (Tilborg, 2020a en 2020b). In deze publicaties werd AONI het *'harmoniestelsel'* genoemd.

Om nodeloos rondpompen van geld te voorkomen werd de eerste belastingschijf begrensd

door de hoogte van de huidige bijstandsuitkering (het AONI-bedrag) en werd deze met een nultarief belast.

Voor het vaststellen van de hoogte van BIDyn (bijstandsuitkering) werd een lineaire functie afgeleid, volgens welke BIDyn bij € 0 arbeidsinkomen € 12.600 bedraagt en de BIDyn-bijdrage naar nul euro daalt bij een variabel vast te stellen hoog inkomen. Dat geeft de mogelijkheid te optimaliseren tussen minimale lastendruk en minimale kosten van BIDyn. Het optimum bleek in de buurt van € 150.000 inkomen te liggen.

Voor de arbeidsaanbod-optimalisatie werden de marginale lasten vastgesteld als som van marginale belasting en het marginale inkomensverlies a.g.v. inkomensafhankelijke uitkeringen. De marginale lasten t.g.v. toeslagen/uitkeringen werd geschat door het definiëren van een lineair verband tussen de maximale uitkering op bijstandsniveau naar de minimale uitkering die voor elke regeling gekoppeld is aan een bepaald inkomen. We hebben deze extra marginale lasten beperkt tot de huurtoeslag en de zorgtoeslag. Omdat de andere regelingen te complex zijn om de effecten op deze manier te berekenen hebben we daarvoor een extra marginale last van 5% ingevoerd. Voor het door ons doorrekenen van het NIBUD-model van het CPB/SCP 2020 (Centraal Planbureau/Sociaal en Cultureel Planbureau), zijn dezelfde marginale lasten gehanteerd, waardoor de bevindingen ervan correct met die van onze basisinkomen-modellen kunnen worden vergeleken. Het nauwelijks corrigeren voor andere uitkeringen dan huurtoeslag en zorgtoeslag heeft geen invloed op de conclusies omdat die voor alle modellen op dezelfde manier doorwerken.

## 4. Overzicht van de ontworpen vormen van basisinkomen

We hebben drie vormen van een basisinkomen met ons model doorgerekend. Hieronder geven we de resultaten voor elk model apart. In hoofdstuk 5. worden de drie modellen met elkaar vergeleken.

### 4.1 AONI: Algemeen Onvoorwaardelijk Netto-Inkomen

#### 4.1.1 Focus AONI:

Gericht op verkleinen afstand arm-rijk en opheffen toeslagen

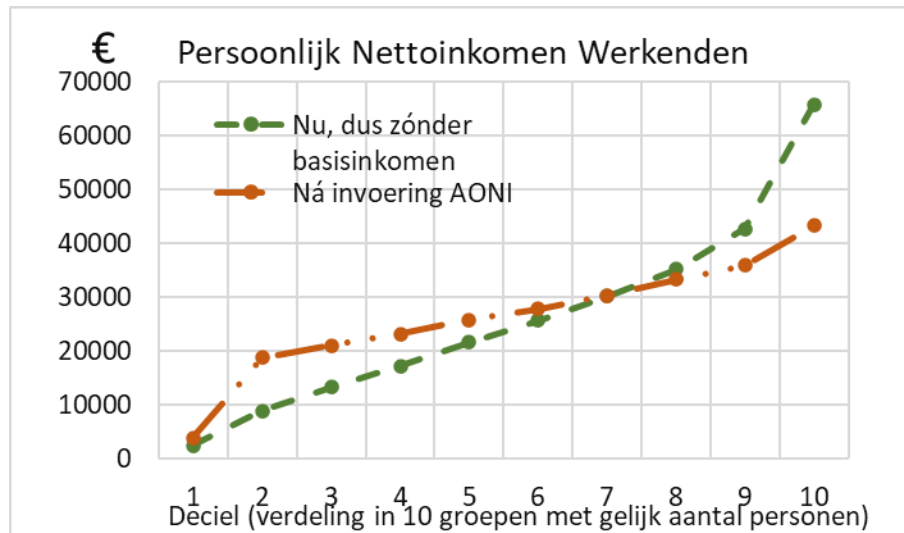
#### 4.1.2 Karakteristiek AONI:

Iedere burger, legitieme inwoner van Nederland, boven de 21 jaar ontvangt een bedrag ter hoogte van de bijstandsuitkering (€ 12.600 per jaar) in maandelijkse termijnen uitgekeerd op zijn/haar bankrekening. Verzorgers van kinderen van 0 tot 21 jaar ontvangen voor elk kind een basisinkomen ter vervanging van de huidige regeling kinderbijslag (naar boven afgerond op € 1.500 per jaar). Er zitten geen voorwaarden of beperkingen aan dit basisinkomen. Het inkomstenbelastingtarief tot en met € 12.600 bedraagt nul procent.

Wij hebben AONI in ons rapport (Tilborg, 2020a) uitgebreid beschreven onder de naam "*Harmonie stelsel*". De effecten van AONI op het netto-inkomen zijn weergegeven in Figuur 1.

De enorme kosten van AONI worden gefinancierd als volgt:

1. De meeste toeslagen en uitkeringen worden afgeschaft (Huurtoeslag, Zorgtoeslag, Kinderbijslag, Kindgebonden budget, Kinderopvangtoeslag, Bijstandsuitkeringen, Zelfstandigenaftrek en MKB-winstvrijstelling). WW-uitkering en AOW hebben een verzekeringskarakter en worden daarom niet gekort;
2. Een nieuw belastingregiem wordt ingesteld, waarbij de heffingskortingen vervallen en er vijf schijven met oplopende tarieven worden vastgesteld. De vrije keuze van de grensbedragen van de schijven en het tarief per schijf bieden de mogelijkheid tot optimalisatie.



*Figuur 1. Verandering van het netto-inkomen als gevolg van het invoeren van AONI.*

Vervangen van de toeslagen en (bijstand)uitkeringen door AONI impliceert niettemin dat een beperkte groep personen onvoldoende door AONI wordt gecompenseerd. Bijvoorbeeld: een alleenstaande zonder verdien capaciteit krijgt naast bijstand meestal ook zorg- en huurtoeslag, maar hij/zij wordt, door AONI, alleen voor de bijstandsuitkering gecompenseerd. Om dit manco, en eventueel andere tekorten, op te vangen, zodat niemand door invoering van AONI erop achteruit gaat, wordt een compensatiefonds ingesteld. Het budget waarmee is gerekend, bedraagt 15% van het totaal van de huidige uitkeringen (€ 4,9 miljard).

#### **4.1.3 Voordelen AONI:**

- Driekwart van de bevolking krijgt een hoger besteedbaar netto-inkomen;
- Armoede wordt effectief bestreden;
- Afhankelijkheid en onzekerheid van uitkeringen verdwijnen. Mensen kunnen hun aandacht verleggen van overleven naar leven. De zelfstandigheid en eigenwaarde van mensen krijgt een boost;
- Gepensioneerden ontvangen hun AONI-inkomen in aanvulling op hun AOW. Dat betekent dat pensioen-lozen (ZZP-ers etc.) niet vervallen in armoede. Bovendien kan ook de Wmo-ondersteuning vervallen. De betuttelende 'keukentafelgesprekken' kunnen verschuiven naar de huiskamer!;
- De uit de hand gelopen verschillen tussen arm en rijk worden verkleind;

- Doordat burgers maandelijks een bedrag van de overheid, zonder tegenverplichtingen, op hun bankrekening krijgen gestort, wordt het vertrouwen in “*een overheid die het belang van het volk dient*” hersteld resp. vergroot;
- Omdat er geld stroomt van rijk (beleggingen) naar arm (consumptie) betekent invoering van AONI een jaarlijkse boost voor de economie van ca. € 30 miljard. Dit is zo’n 3% van het BBP. Het is geen boude bewering te veronderstellen dat BBP en werkgelegenheid ongeveer gelijk opgaan. Dat betekent dat 3% toename van het BBP grofweg ook zo’n 3% meer werkgelegenheid oplevert.

#### 4.1.4 Nadelen AONI:

- Om AONI te financieren is een IB-heffing voor de top van de hoge inkomens van 85% noodzakelijk. Deze extreem hoge heffing kan er, tezamen met andere inkomensafhankelijke overheidskosten, toe leiden dat soms meer dan 100% van meer-verdiend inkomen naar de overheid stroomt. Daarnaast betekent zo’n hoog tarief een grote daling van het netto-inkomen van het hoogste inkomensdecil (de 10% die het hoogste inkomen heeft). Om deze redenen is zo’n hoog tarief van 85% maatschappelijk onacceptabel;
- Het CPB/SCP (2020) hebben in juni 2020 in een zorgvuldige analyse van de gevolgen van een basisinkomen-voorstel, gedaan door NIBUD, laten zien dat hoge tarieven leiden tot een substantiële vermindering van het arbeidsaanbod van, hoofdzakelijk, vrouwen met opgroeiende kinderen. Dit vertaalt zich op termijn in een verminderde werkgelegenheid van 8,5%. Dit wordt hoofdzakelijk bepaald door de hoge marginale lasten die maken dat ze, van elke euro, die ze meer verdienen, te weinig overhouden. AONI blijkt iets gunstiger uit te vallen bij berekening van de marginale lasten dan het NIBUD-basisinkomen, maar we schatten het verlies aan arbeidsaanbod toch op zo’n 6%. Dit wordt weliswaar deels gecompenseerd door de economische boost die AONI oproept. Maar, dit kan beter!

## 4.2 BIDyn\*

### 4.2.1 Focus BIDyn:

Gericht op het behoud van de voordelen van AONI, én op optimale werkgelegenheid, én het minimaliseren van de belastingtarieven.

### 4.2.2 Karakteristieken BIDyn:

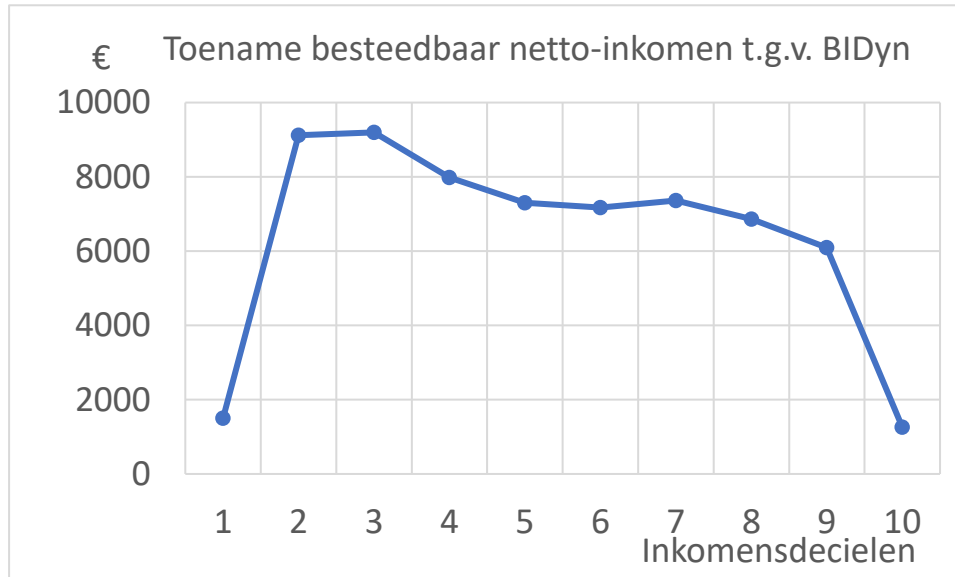
Studie van de microsimulatie-berekeningen met behulp van MICSIM, ontwikkeld door CPB/SCP (2014), en recente discussies met het CPB hebben ons geleerd dat de sleutel tot het optimaliseren van werkgelegenheidseffecten ligt in lagere belastingtarieven. Onderzoek toont aan dat daarvoor de extreem hoge kosten van AONI moeten worden verlaagd, maar dat ook, dat er budget van buiten de bestaande inkomstenbelasting noodzakelijk is. Omdat de toeslagen en inkomensproblematiek niet het enige probleem van onze maatschappij is, willen we vooralsnog de oplossing geheel binnen de inkomstenbelasting-sfeer houden. De laatste jaren is er echter een aanzwellende schare vooraanstaande economen die pleiten

---

\* Spreek uit: ‘baɪdən’.

voor belasting op inkomen uit vermogenswinst of -aanwas (Bas Jacobs (2019), Egbert Jongen (2019), Aart Gerritsen en Floris Zoutman (2019), Johan Heilbron (2021)). Het blijkt dat een deel van de Nederlanders een fors inkomen weet te genereren zonder, of vrijwel zonder, inkomstenbelasting daarover te betalen. Dit is om vele redenen onacceptabel. We noemen hier alleen oneerlijkheid. Deze beweging krijgt thans momentum doordat president Biden in de USA de belasting op vermogenswinst wil verhogen van 20% naar 40% en hij tevens internationaal een minimum voor vennootschapsbelasting (15%) geaccepteerd wil krijgen. Maar ook, dat bedrijven belasting gaan betalen in het land waar de winst wordt gemaakt. Daarmee wordt invoering ook in Nederland urgent. Daarnaast wijst Bas Jacobs (2019) erop dat ons bestaande belastingstelsel tal van fiscale “subsidies” bevat om inkomen uit vermogen minder te belasten dan inkomen uit arbeid. Ook wij pleiten voor het evenredig belasten van inkomen uit vermogen, en dat betreft een fundamentele herziening die uiteindelijk kan leiden tot het afschaffen van box 2 en box 3.

Hoewel wij geen kwantitatieve schattingen over de potentiële opbrengsten hebben kunnen vinden, levert een ‘quick and dirty’ analyse op dat de opbrengst aanzienlijk boven de € 100 miljard per jaar kan bedragen. Wij willen hiervan € 60 miljard reserveren om in Nederland een substantieel basisinkomen mogelijk te maken. Met een knipoog naar Biden hebben we ons voorstel daarom BIDyn\* genoemd: “BasisInkomen Dynamisch”. Dynamisch omdat dit concept het basisinkomen laat dalen van € 12.600 bij nul inkomen, tot € 0 bij een niveau van € 150.000 inkomen. Daardoor wordt een onverwachte dynamiek in het netto-inkomen opgeroepen: het blijkt dat niet 75% van de bevolking er in netto-inkomen op vooruit gaat (zoals in AONI), maar in het geoptimaliseerde BIDyn\* model meer dan 90% van de bevolking. Het toptarief van de inkomstenbelasting kan daarbij dalen tot 60% (i.p.v. 85% bij AONI).



*Figuur 2. Stijging van het persoonlijk netto besteedbaar inkomen door invoering van BIDyn*

Invoering van BIDyn heeft voor nagenoeg alle inkomens in Nederland een fors positief effect (zie Figuur 2). Alleen voor de rijkste 2-3% Nederlanders daalt het besteedbaar inkomen doordat het toptarief van de inkomstenbelasting stijgt van 49,5% naar 60%. Dit enorme positieve effect op de inkomens wordt veroorzaakt doordat € 60 miljard van nu niet geïncasseerde inkomstenbelasting wordt herverdeeld over de gehele bevolking.

De kinderopvangtoeslag is ooit ingesteld om de arbeidsparticipatie van vrouwen te stimuleren. Afschaffen van deze toeslag heeft een fors negatief effect op deze arbeidsparticipatie en de emancipatie. Gratis kinderopvang is duur (€ 10 miljard (CPB 2021)) in vergelijking met de huidige kinderopvangtoeslag (2,7 miljard) omdat er veel meer gebruik van zal worden gemaakt. Echter de enige oplossing van de toeslagen-problematiek die duurzaam is, is de volledige afschaffing ervan. De € 7,3 miljard extra uitgaven die dit vergt, beschouwen wij als de prijs die moet worden betaald voor de oplossing. We hebben de € 10 miljard kosten voor kinderopvang daarom volledig in de berekeningen verdisconteerd.

Tenslotte blijkt tevens dat de extra-inkomensruimte, die ontstaat bij de midden- en hogere inkomens, voldoende is om ook de hypotheekrenteaftrek volledig af te schaffen.

### 4.2.3 Voordelen BIDyn:

(De voordelen van AONI worden behouden. De extra voordelen van BIDyn zijn *gecursiveerd*)

- Bijstands- en andere uitkeringen en toeslagen etc. kunnen volledig worden afgeschaft;
- *Omdat ook in de midden- en hogere inkomensgroepen er een substantiële netto-inkomensstijging optreedt, kan de hypotheekrenteaftrek worden afgeschaft. Omdat hypotheekrente in vele gevallen door twee partners wordt opgebracht, is het fair om de BIDyn van beide partners aan te spreken voor het afschaffen van de gezamenlijke hypotheekrenteaftrek. Er ontstaat daarvoor voldoende ruimte, ook bij de huidige hoge huizenprijzen en hypotheekbedragen (zie sectie 5.1 ). Alleen bij de 10% hoogste inkomens kan een nadeel ontstaan. Daarvoor kan, zo nodig, een 10-jaars overgangsregeling worden ingesteld;*
- *90% van de bevolking gaat in netto-inkomen er zeer aanzienlijk (>€ 6000/jaar) op vooruit;*
- Armoede wordt effectief bestreden;
- Afhankelijkheid en onzekerheid van uitkeringen verdwijnen. Mensen kunnen hun aandacht verleggen van overleven naar leven. De zelfstandigheid en eigenwaarde van mensen krijgt een boost;
- Gepensioneerden ontvangen hun BIDyn-inkomen in aanvulling op hun AOW. Dat betekent dat pensioen-lozen (ZZP-ers etc.) niet vervallen in armoede. Bovendien kan ook de Wmo-ondersteuning vervallen. De betuttelende ‘keukentafelgesprekken’ kunnen verschuiven naar de huiskamer;
- *De werkgelegenheid krijgt per saldo een boost a.g.v. groei van de economie, met als aanvullend resultaat: eventueel beperkte arbeidsaanbodverliezen worden ruimschoots gecompenseerd door extra werkaanbod;*
- Doordat burgers, zonder tegenverplichtingen, maandelijks een bedrag van de overheid op hun bankrekening krijgen gestort, wordt het vertrouwen in “*een overheid die het belang van het volk dient*” hersteld en vergroot;
- *Gratis kinderopvang: de kosten van de kinderopvang worden rechtstreeks aan de kinderopvang-instelling vergoed en niet langer aan de particulier die er gebruik van maakt;*
- *Slechts 2-3% van de meest verdienenden gaan er beperkt op achteruit;*
- *Omdat er jaarlijks € 60 miljard vanuit de beleggingsfeer wordt overgeheveld naar de inkomensfeer, terwijl slechts € 10 miljard daaraan wordt onttrokken door het afschaffen van de toeslagen etc., is het economie-stimulerende effect zo’n € 50 miljard (ca 5% van het BBP).*



#### 4.2.4 Nadelen BIDyn:

- *Invoeren van belasting op inkomen uit kapitaal/vermogen vergt veel politieke moed en wellicht discussie en mogelijk een tijdrovende organisatie. Bovendien is internationaal overleg en stroomlijning nodig. Maar, we kunnen niet meer wachten met het vinden van een definitieve oplossing voor het voorkomen van herhaling van de toeslagenaffaire;*
- *De kloof tussen arm en rijk wordt wel kleiner, maar aanzienlijk minder dan bij AONI*

### 4.3 BIDyn-light

#### 4.3.1 Focus BIDyn-light:

Gericht op het vinden van een snel uitvoerbaar basisinkomen-plan dat toch afschaffing van de meeste toeslagen/uitkeringen mogelijk maakt.

#### 4.3.2 Karakteristieken BIDyn-light:

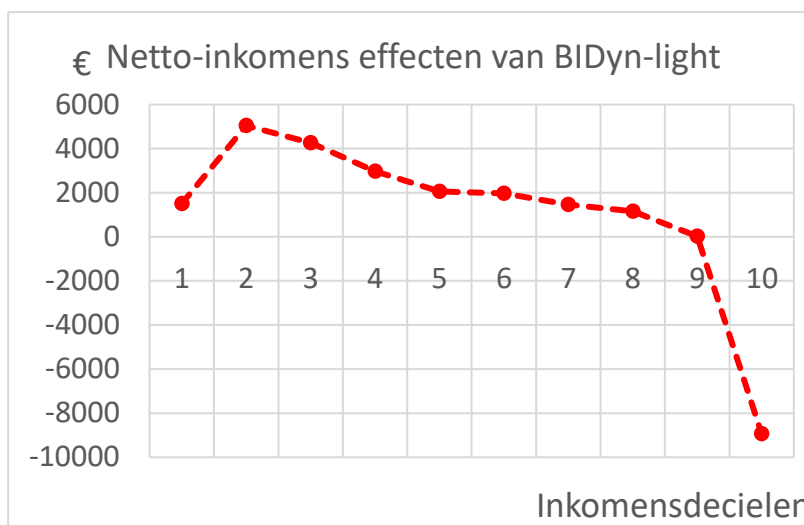
De bottleneck voor een snelle invoering van BIDyn zit in de tijd die nodig is om belasting op kapitaalinkomen te organiseren. Dat riep de vraag op of door verlaging van het basisinkomen het mogelijk wordt het toeslagen-probleem op te lossen, zonder een beroep te doen op budget buiten de huidige inkomstenbelastingsfeer. Dit in afwachting van de invoering van belasting op kapitaal. Ons optimalisatieprogramma biedt de mogelijkheid dit uit te zoeken.

Verlaging van het in BIDyn-light beschikbaar gestelde basisinkomen betekent wel dat de bijstandsuitkering niet langer geheel wordt gecompenseerd. Er is daarom extra budget nodig voor het compensatiefonds ter hoogte van het verschil tussen de huidige bijstand en het BIDyn-basisinkomen. Dit is volledig in de kosten verdisconteerd.

Net als bij BIDyn blijven het compensatiefonds zowel als de gratis kinderopvang gehandhaafd.

Onze optimaliserende iteratieve berekeningen laten zien dat het mogelijk is de helft van de huidige bijstandsuitkering budget-neutraal toe te kennen als BIDyn-light inkomen. Daarbij wordt dus geen beroep gedaan op financiering buiten de huidige inkomstenbelastingsfeer. De optimalisatie was daarnaast gericht op het maximaliseren van het extra netto-inkomen van de veertig procent laagste inkomens (omdat die de toeslagen en uitkeringen ontvangen) en het laag houden van de marginale lasten om geen ongewenste arbeidsaanbodeffecten op te roepen.

BIDyn-light mist de sterk positieve inkomenseffecten van BIDyn (zie Figuur 3). Deciel 2 en 3 laten een inkomstenstijging zien die net de maximale huurtoeslag en de zorgtoeslag kan compenseren. Voor de middeninkomens beperkt de inkomstenverhoging zich tot zo'n € 2000 per jaar. Het hoogste inkomensdeciel ondergaat echter een zeer sterke inkomensdaling (gemiddeld zo'n € 9.000).



*Figuur 3. Verandering van de persoonlijke netto-inkomens door invoering van BIDyn-light*

#### 4.3.3 Voordelen van BIDyn-light:

- Kan snel worden ingevoerd;
- Uitkeringen en toeslagen kunnen volledig worden afgeschaft, maar de ruimte om dit verlies aan inkomen voor de laagste vier inkomensdecielen wordt erg krap (zie nadelen);
- Slechts 10% van de bevolking ziet zijn/haar netto-inkomen dalen. De inkomstenstijging van 50% van de bevolking is marginaal. Slechts 40% van de burgers heeft een aanzienlijke inkomensstijging, met als doel dat zij daaruit het verlies aan uitkeringen en toeslagen moeten opvangen. Voor huishoudens met twee volwassenen is dit voldoende. Eén-ouder gezinnen zonder additioneel inkomen krijgen dan alleen maar de volle huurtoeslag en zorgtoeslag gecompenseerd en hebben gratis kinderopvang.
- Werkgelegenheidseffecten zijn beperkt (2-3%), spelen alleen op langere termijn (10 jaar (CPB 2021));
- BIDyn-light kan mogelijk als eerste fase van BIDyn worden ingevoerd, omdat het systeem hetzelfde is.
- BIDyn-light is de magerste vorm van BIDyn. Maar, in principe is elke variant tussen BIDyn en BIDyn-light in te voeren. Hoe meer BIDyn, hoe meer er financiële compensatie buiten de bestaande IB moet worden gevonden. Voor het beleid biedt een samenspel tussen BIDyn en BIDyn-light een enorme flexibiliteit.

#### 4.3.4 Nadelen van BIDyn-light:

- BIDyn-light bedragen zijn veel lager dan die van BIDyn;
- Armoede wordt minder effectief bestreden;
- Hoewel iedereen met een fiscaal inkomen beneden € 150.000 een BIDyn-light inkomen ontvangt, moet, om de gestegen kosten op te vangen de belastingtarieven worden opgevoerd. Daardoor wordt voor de inkomensgroepen boven het niveau van de 40% laagste inkomens hun ontvangen BIDyn-light vrijwel geheel wegbelast;

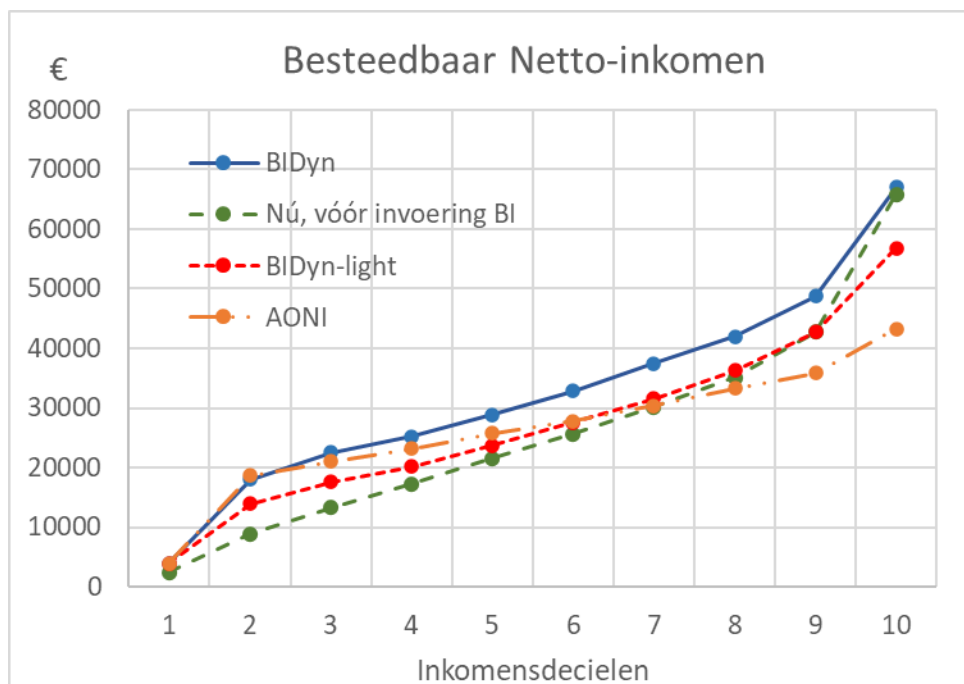
- De hoogste 10%-inkomens worden extra belast met een toptarief van 70%. Dit is wel aanzienlijk minder dan in AONI, maar het verlies aan netto-inkomen bedraagt voor de hoogste 10% van de inkomens wel zo'n € 9.000 gemiddeld;
- Het lijkt onwerkbaar om eerst, bij het tijdelijk invoeren van BIDyn-light, het toptarief te verhogen naar 70% en later, bij het invoeren van BIDyn dit weer te verlagen tot 60%;
- De hypotheekrenteaf trek kan niet worden afgeschaft;
- Omdat het BIDyn-light inkomen veel lager is dan dat van de AONI- of BIDyn (ongeveer de helft), kan er een groep ontstaan die, doordat ze thans veel uitkeringen/toeslagen cumulatief ontvangt, in besteedbaar inkomen er op achteruit gaat. Of dit zo is, en hoe groot die groep is, en in welke mate, moet in een aparte studie worden vastgesteld. Mogelijk moet hiervoor het compensatiefonds worden uitgebreid;
- De enorme economische impuls die karakteristiek is voor AONI en die zich nog meer voor BIDyn manifesteert, ontbreekt volledig bij BIDyn-light.

## 5. Vergelijking van de drie vormen van Basisinkomen

### 5.1 Netto-inkomen:

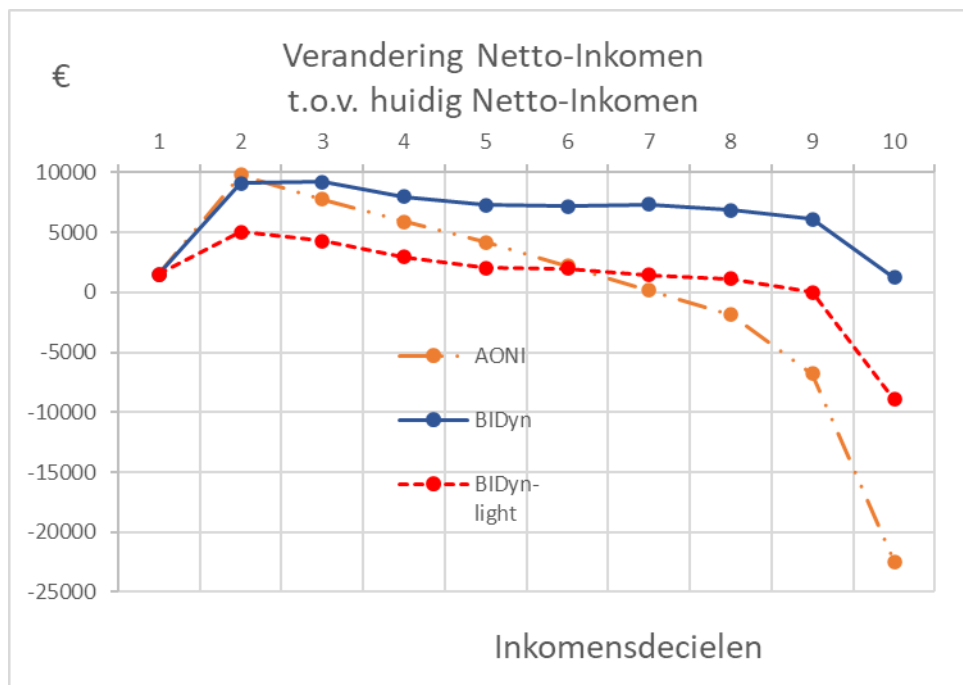
De eerste vraag van iedereen is: Wat doet dit voor mijn netto-inkomen?

We hebben dit grafisch weergegeven in Figuur 4:



Figuur 4. Besteedbaar netto-inkomen vóór en ná invoering van de voorgestelde vormen van basisinkomen

De berekeningen zijn uitgevoerd voor het gemiddelde van elk inkomensdeciël (alle inkomens in Nederland verdeeld in 10 groepen naar oplopend inkomen. Gegevens afkomstig van het CBS). De enorme verandering van inkomen door de invoering van de verschillende basisinkomen-modellen wordt pas goed zichtbaar door de verschillen met het huidige netto-inkomen grafisch uit te zetten Figuur 5.



*Figuur 5. Verandering van netto-inkomen als gevolg van de voorgestelde vormen van basisinkomen*

### 5.1.1 AONI

Ons eerste voorstel "AONI" (oranje) was erop gericht om vast te stellen of een basisinkomen ter hoogte van de bijstandsuitkering überhaupt budget-neutraal mogelijk is, en voldoende soelaas biedt om vrijwel alle toeslagen en uitkeringen af te kunnen schaffen. Dat bleek het geval te zijn, zij het dat alleenstaanden zonder arbeidsinkomen bij AONI inkomen zouden moeten inleveren terwijl zij dat juist niet kunnen missen. Daarom hebben we in onze berekeningen voorzien in een Compensatiefonds zodat niemand door invoering van AONI erop achteruit gaat.

Om binnen het inkomstenbelasting systeem zo'n uitkering voor iedereen mogelijk te maken moeten echter wel erg hoge belastingtarieven worden ingevoerd voor de hoogste inkomens. In de Figuur 5 is duidelijk te zien welk offer dit vraagt.

De drie decielen met de hoogste inkomens leveren bij AONI fors in, het hoogste deciel zelfs gemiddeld meer dan € 20.000 aan netto-inkomen. Dit verkleint wel de ongelijkheid in inkomens, maar belemmert de invoering door de maatschappelijk weerstand die wordt opgeroepen.

### 5.1.2 BIDyn

Om zulke hoge belastingen te voorkomen moet dus financiering buiten de huidige inkomstenbelasting-sfeer worden verkregen. Diverse recente publicaties (Bas Jacobs (2019),

Egbert Jongen (2019), Aart Gerritsen en Floris Zoutman (2019), Johan Heilbron (2021)) wijzen erop dat grote inkomens geheel of vrijwel geheel onbelast blijven. Het betreft hier inkomen uit beleggingen, vastgoedopbrengsten en inkomens in box 2 (aanmerkelijk belang in bv's). Er worden sterke pleidooien gehouden om een nieuw inkomstenbelastingstelsel te ontwerpen waarin ook deze inkomens worden belast. De mogelijke belastinginkomsten hieruit (die dus ook tot de inkomstenbelasting behoren) worden echter nergens gekwantificeerd. Bas Jacobs (2019) begroot dat de belastinginkomsten op kapitaalinkomen in het huidige belastingstelsel zo'n € 31 miljard bedragen, maar merkt op dat dit zo beperkt is omdat er voor € 35 miljard netto fiscale subsidies aan pensioen en eigen huis worden gegeven, die wachten op incassering via de inkomstenbelasting. Maar naast de vermogens, die hierbij aan de orde zijn, is er nog een enorm belegd vermogen in Nederland (zo'n € 700 miljard) waarvan de opbrengsten en aanwas als inkomen voor individuen kan worden gezien en waarvan de opbrengsten kunnen worden belast. Bij gemiddeld 10% rendement en 40% belasting (het voorgestelde Biden-tarief) levert dit zo'n € 30 miljard op. Samen met de bovengenoemde fiscale subsidies dus € 65 miljard. Daarnaast zijn er in potentie nog enkele tientallen miljarden te verwerven door de overheid door aanpassing van de vennootschapsbelasting voor bedrijven (en afstemmen van de tarieven van Box 2 op de inkomstenbelastingtarieven) waarvoor internationaal ook druk is ontstaan. Volledig afschaffen van box 2 en 3, en alle inkomsten gelijkelijk onder de inkomstenbelastingtarieven brengen, zou de opbrengst nog verder vergroten. Wij hebben onszelf echter een limiet gesteld van € 60 miljard als externe compensatie voor de kosten van een basisinkomen.

Met deze € 60 miljard als extra inkomstenbron kan een nieuw type basisinkomen worden ontwikkeld. Daarbij hebben we, om de kosten te drukken, het basisinkomen afgebouwd van bijstandsniveau bij € 0 arbeidsinkomen tot € 0 basisinkomen bij een arbeidsinkomen per jaar van € 150.000. Dit bespaart zo'n € 55 miljard op de directe kosten van het basisinkomen (zie hieronder: 5.5 Financiering).

Door deze aanpassingen gaat het netto-inkomen van meer dan 90% van de bevolking substantieel vooruit door invoering van zo'n basisinkomen. Vanwege de dynamiek die hierbij ontstaat hebben we dit stelsel **BIDyn\* (Basisinkomen Dynamisch)** genoemd, met een knipoog naar president Biden die ook "gratis geld" uitdeelt en dat wil financieren met hogere belasting op kapitaal-inkomsten (hoger, omdat de USA al een eeuw lang deze belasting heft).

Figuur 4 en Figuur 5 laten zien dat BIDyn (blauw) voor alle tien inkomensdecielen een forse netto-inkomensverhoging oplevert: voor deciel 1-9 zo'n € 9000-6000. Alleen voor het deciel van de hoogste inkomens beperkt de netto-inkomensstijging zich tot gemiddeld zo'n € 1.200. Hooguit 2-3% van de bevolking, met een extreem hoog inkomen, zal er netto op achteruit gaan. Bij de lagere inkomens ontstaat voldoende financiële ruimte om **alle toeslagen en uitkeringen te kunnen afschaffen, ook voor één-ouder gezinnen zonder additioneel inkomen**. Het betekent ook, dat er in de midden en hogere inkomensgroepen ruimte ontstaat om de **hypotheekrenteaftrek te elimineren**. Een eenvoudige berekening laat bijvoorbeeld het volgende zien. In deciel 9 is de inkomensstijging € 6.100. Als we rekenen met een huidig belastingtarief van 37,35% en een hypotheekrente van 3%, dan compenseert dit het effect van de renteaftrek van een hypotheek van ca € 545.000. Huishoudens met twee volwassenen kunnen zelfs het rentelasten-voordeel van meer dan een miljoen aan hypotheek compenseren! Schrappen van de hypotheekrenteaftrek levert € 7 miljard op (Bas Jacobs 2019),

---

\* Spreek uit: 'baɪdən'

en dat scheidt weer ruimte om de **kinderopvang gratis** te maken (kosten € 10 miljard). Dit laatste is noodzakelijk omdat het schrappen van de kinderopvangtoeslag een fors ongewenst arbeidsaanbodeffect zal veroorzaken.

Het invoeren van belasting op inkomen uit kapitaal is in Nederland al lange tijd onderwerp van discussie. De invoering ervan vergt echter stevige politieke moed. Is die er, dan zal de invoering snel kunnen worden gerealiseerd. Er is in de economische literatuur veel voorbereidend werk gedaan (Sijbren Cnossen en Bas Jacobs 2019).

### 5.1.3 BIDyn-light

We hebben als alternatief ook onderzocht of, door het verlagen van het basisinkomen-bedrag mogelijk een beroep op belasting op kapitaalinkomsten kan worden voorkomen. Het door ons ontwikkelde optimalisatieprogramma levert daartoe de optie: BIDyn-light (**rood**). BIDyn-light is (theoretisch) te realiseren als het basisinkomen wordt gehalveerd (Figuur 5). Het levert dan een gematigde inkomstenstijging op voor 90% van de bevolking. Het nadeel van dit alternatief is echter dat voor veel toeslag- of uitkeringstrekkers de (gehalveerde) inkomensstijging onvoldoende zal zijn om het vervallen van de uitkeringen volledig te compenseren. Voor huishoudens met twee volwassenen lijkt dit voorsnog geen probleem, maar met name voor alleenstaande uitkeringstrekkers is dit soms wel het geval. Een gedetailleerde studie kan hierop een antwoord geven en enige uitbreiding van het eerder voorgestelde Compensatiefonds kan hiervoor soelaas bieden. Dit fonds moet overigens toch worden uitgebreid, omdat bij het mogelijk halveren van het basisinkomen, er de andere helft van de vervallen bijstandsuitkering dient te worden gecompenseerd. Met deze extra kosten is wél al rekening gehouden.

Omdat de inkomensstijging, vooral bij de lagere inkomens, bij BIDyn-light zo gering is, moet er dus een substantieel Compensatiefonds worden opgetuigd. Dat levert het risico op dat dit toch weer een toeslag-achtig karakter krijgt, waardoor je niet definitief van alle ellende van toeslagen af komt.

Hypotheekrenteaftrek afschaffen wordt binnen BIDyn-light ook onmogelijk.

### 5.1.4 Tussenvormen BIDyn: BIDyn-20 en BIDyn-40

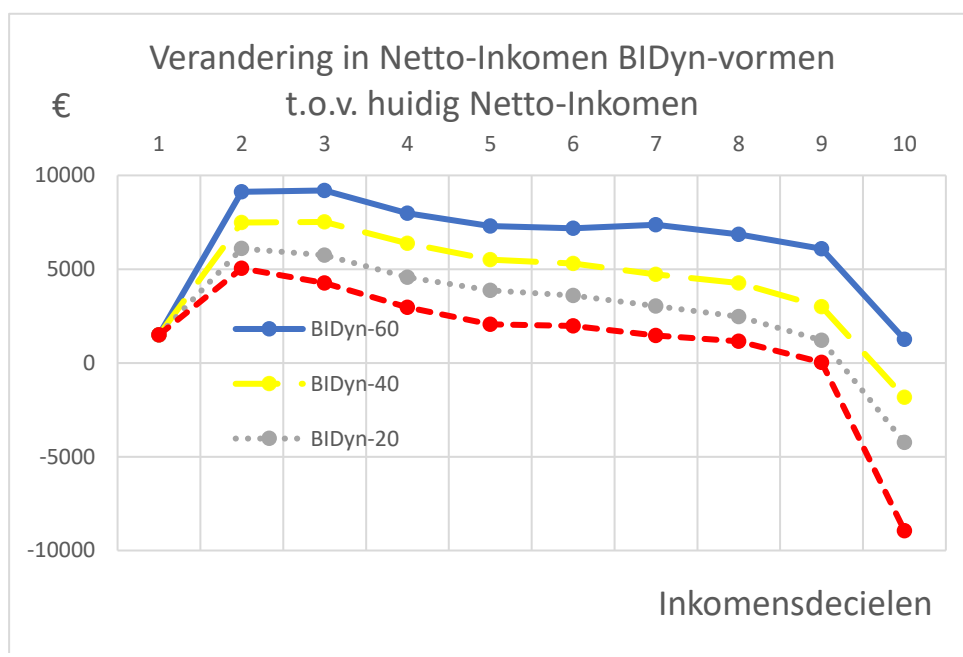
Zoals hiervoor betoogd is de afstand tussen BIDyn en BIDyn-light erg groot, in die zin dat BIDyn goed uitvoerbaar is en eigenlijk alleen positieve effecten veroorzaakt, terwijl BIDyn-light marginale verbeteringen geeft die in feite verloren gaan doordat ze alleen de toeslagen vervangen\*. De lagere inkomens gaan er dus netto niet op vooruit terwijl de hoogste inkomens daar fors voor moeten inleveren (gemiddeld € 9000 in deciel 10). Daardoor wordt BIDyn-light in de praktijk moeilijk uitvoerbaar. Bovendien wordt het, door de krapte in dit systeem, bij BIDyn-light noodzakelijk om een fors compensatiefonds in te stellen, waardoor je door de achterdeur weer een toeslagen-structuur moet invoeren. In de praktijk dus minder aantrekkelijk.

---

\* De inkomens verstrekt door het CBS omvatten ook de uitkeringen. Aan deze inkomens werden per deciel de basisinkomens (AONI, BIDyn) toegevoegd. Dat betekent dat de oude vervallen inkomens er nog van moeten worden afgetrokken om het werkelijke netto-inkomen te verkrijgen. De door ons berekende netto-inkomens zijn hierdoor dus vertekend. Wij beschikken echter niet over de huidige inkomens *zonder* de uitkeringen.

We hebben daarom onderzocht of er de ruimte tussen BIDyn en BIDyn-light mogelijkheden zijn om een aantrekkelijk concept te ontwikkelen dat de beperkingen van BIDyn-light omzeilt. Daarvoor werd BIDyn-20 en BIDyn-40 doorgerekend. De toegevoegde cijfers -20 en -40 staan voor de externe miljarden belasting uit vermogenswinst/aanwas die voor deze twee varianten nodig zijn.

Een vergelijking van de inkomenseffecten van deze tussenvormen van BIDyn wordt gegeven in Figuur 6. Naarmate er meer gefinancierd wordt vanuit de extra heffingen op inkomen uit vermogen worden de negatieve effecten van BIDyn-light kleiner. Er is echter geen tussenvorm die geen forse inkomstendaling voor de hoogste inkomens oplevert. Alle tussenvormen hebben bovendien het nadeel dat ze extra fondsen vereisen ter compensatie van de "verlaagde bijstandsuitkering", d.w.z. de bijstandsuitkering wordt vervangen door een BIDyn-uitkering die veel lager is.



Figuur 6. Inkomenseffecten van varianten tussen BIDyn en BIDyn-light

Ook als tijdelijke tussenstap tussen nu en de volledige invoering van BIDyn lijkt daarom geen van de varianten erg aantrekkelijk.

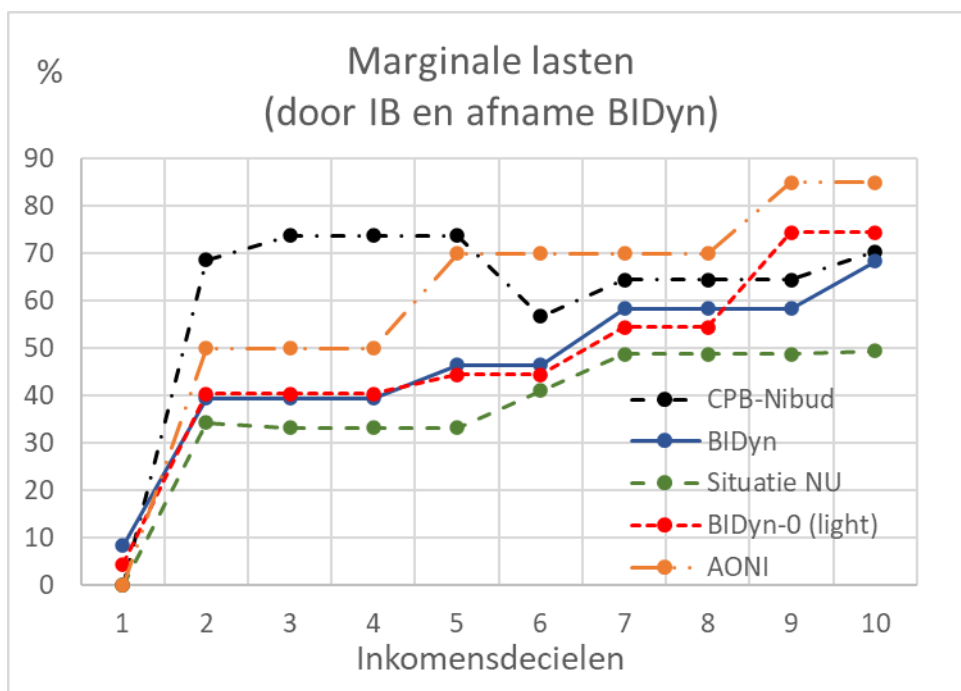
Onze conclusie is dat er geen geschikte vorm van BIDyn-light te ontwikkelen is die in de praktijk haalbaar is en dat bijgevolg alleen BIDyn zonder veel problemen onverkort ingevoerd kan worden.

## 5.2 Werkgelegenheid

“Kansrijk Armoedebeleid”, een studie van CPB/SCP, juni 2020, bevat een doorrekening van een basisinkomen-model voorgesteld door het NIBUD. Deze berekeningen tonen aan dat invoering van het NIBUD-basisinkomen leidt tot een afname van de werkgelegenheid van 8,5%. Daarmee is invoering volledig geblokkeerd! De Tweede Kamer der Staten Generaal heeft daarom toen verder afgezien van de invoering van een basisinkomen als mogelijke oplossing voor het toeslagenprobleem.

Overleg met het CPB heeft ons geleerd dat deze werkgelegenheidsdaling het lange termijn gevolg (10 jaar) is van een daling van het arbeidsaanbod. Dat wordt op haar beurt veroorzaakt door de enorme toename van de marginale belasting door de noodzakelijke verhoging van de belastingtarieven. Arbeidsaanbod wordt namelijk gestuurd door de vraag: “loont het om te werken voor het netto-inkomen dat ik per uur over houd”. Het maakt dan uit of je over € 100 die je extra verdient € 10, € 40 of € 70 marginale lasten moet betalen. Die lasten bestaan uit de som van inkomstenbelasting en andere inkomensafhankelijke lasten zoals dalende uitkeringen. Daarbij kan rekening worden gehouden met het feit dat de gevoeligheid voor deze marginale belasting voor de lagere inkomens veel groter is dan voor de hoge (zie 7. APPENDIX pag. 21). Wij hebben daarom de marginale lasten, die samenhangen met belasting en uitkeringen, doorgerekend voor zowel het NIBUD-geval, als voor de door ons voorgestelde alternatieven en onze voorstellen daarop geoptimaliseerd. De resultaten zijn weergegeven in Figuur 7.

De gegevens uit de figuur geven aan dat de marginale lasten voor het NIBUD-voorbeeld



Figuur 7. Marginale lasten, door inkomstenbelasting, uitkeringen en de afnemende BIDyn-toelage, die bepalend zijn voor de arbeidsaanboddynamiek.

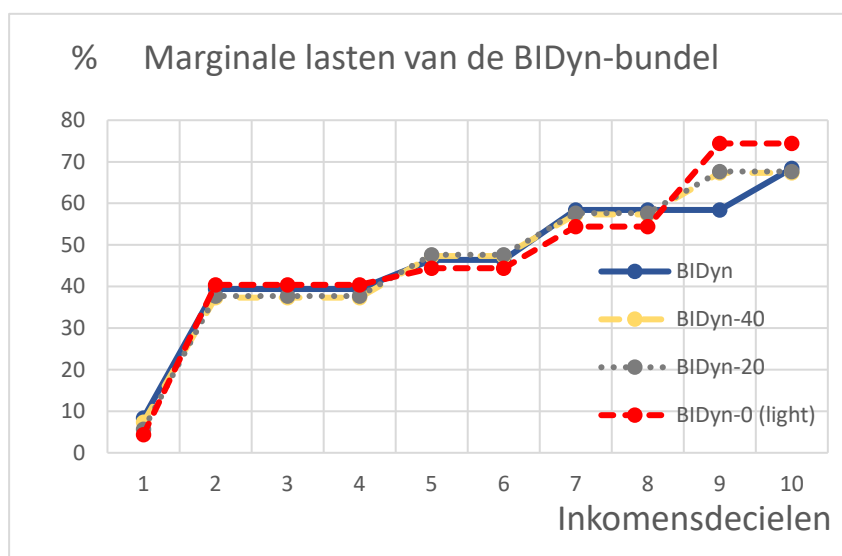
(zwart) extreem hoog zijn, vooral voor inkomensdecil 2 t/m 5 (meer dan 70%). Dat is juist het inkomenstraject waar de grootste gevoeligheid is voor arbeidsaanbodeffecten. Het door het CPB/SCP berekende effect bedraagt 8,5%. Voor het AONI-voorbeeld (oranje) is de marginale last in dit gebied ten opzichte van die in de huidige situatie (groen) aanzienlijk lager dan voor



NIBUD, maar er moet toch wel een arbeidsaanbodafname van zo'n 6% worden verwacht. Dit enorme effect wordt echter wel deels gecompenseerd door de economische stimulans (toename van consumptie) die eigen is aan AONI als gevolg van de overheveling van inkomen van rijk naar arm (zie sectie 5.4).

BIDyn (blauw) en BIDyn-light (rood) hebben we voor arbeidsaanbodeffecten kunnen optimaliseren. Beiden vertonen tot en met deciel 8 een veel lagere marginale last dan zowel NIBUD als AONI, ondanks het feit dat het basisinkomen, door de ingebouwde afname van dit BIDyn, een extra marginale last oplevert. Ten opzichte van de huidige situatie (groen) beperkt de daling van het arbeidsaanbod zich waarschijnlijk tot 1-2%. Dit is een verwaarloosbaar effect omdat het deels wordt gecompenseerd door het grotere arbeidsaanbod ten gevolge van de gratis kinderopvang en voor een ander deel door de veel grotere arbeidsvraag als gevolg van de economische stimulans die, vooral BIDyn met zich brengt. We kunnen daarom met zekerheid concluderen dat BIDyn geen, en BIDyn-light weinig, merkbare nadelige werkgelegenheidseffecten zullen veroorzaken.

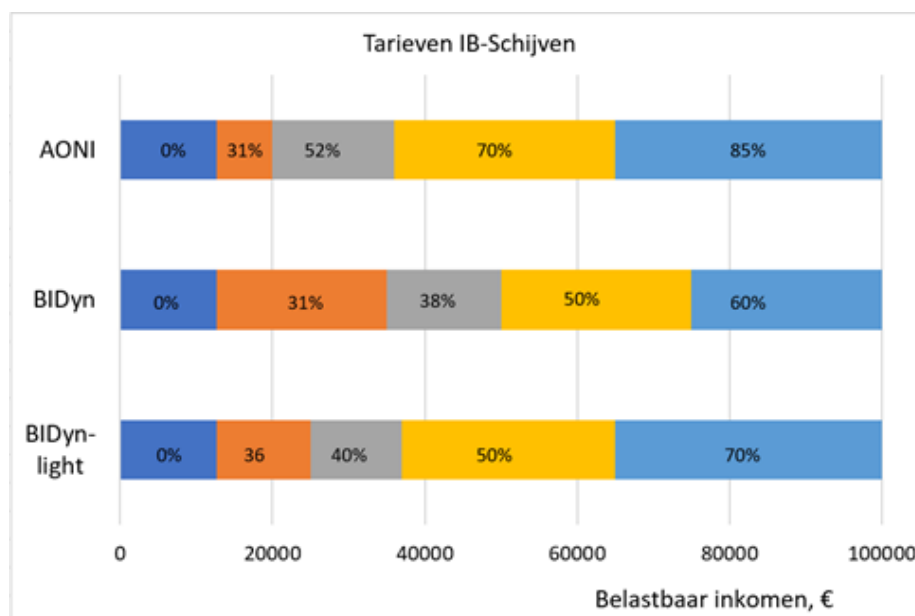
Tenslotte een opmerking over de tussenvormen tussen BIDyn en BIDyn-light. Deze werden geoptimaliseerd op de marginale lasten van BIDyn. Ter illustratie de grafische weergave van deze optimalisatie in Figuur 8.



*Figuur 8. Door aanpassing van de belastingtarieven en grensbedragen werden de marginale lasten van BIDyn-0 tot BIDyn-40 zo geoptimaliseerd dat ze vrijwel identiek zijn aan die van BIDyn.*

### 5.3 Nieuwe inkomstenbelastingstructuur

Zoals eerder gezegd, werd de huidige twee-schijven structuur vervangen door een systeem met vijf schijven. Daardoor wordt een veel grotere flexibiliteit gecreëerd zodat optimalisatieberekeningen beter kunnen worden uitgevoerd. Heffingskortingen werden afgeschaft. Voor de verscheidene basisinkomen-modellen is de schijvenstructuur, met de bijbehorende belastingtarieven weergegeven in Figuur 9.



Figuur 9. De, voor de drie basisinkomen-vormen, geoptimaliseerde belastingsschijven structuur

Om AONI budget-neutraal te krijgen moet er bij relatief lage inkomens al een behoorlijk hoog tarief worden ingezet. Bij de hoogste inkomens wordt dit extreem hoog.

BIDyn springt er relatief gunstig uit. Doordat nieuwe inkomstenbelastingbronnen worden aangesproken, zijn over de hele linie matige belastingtarieven mogelijk.

Bij BIDyn-light moeten opnieuw hogere tarieven worden ingevoerd, zij het niet zo extreem dan voor AONI.

### 5.4 Macro-economische effecten

Zoals blijkt uit Figuur 5 wordt in AONI een fors deel van het inkomen van de hoogste twee decielen overgeheveld naar de lagere inkomens. Onze berekeningen geven aan dat dit in totaal ca € 55 miljard bedraagt. Ontvangers van hogere inkomens beleggen dit deels, terwijl mensen met een lager inkomen het vrijwel geheel aan consumptieve uitgaven spenderen. Rekening moet worden gehouden met het feit dat, door het afschaffen van de toeslagen en uitkeringen, het inkomen van de lagere groepen daalt (ca € 29 miljard), maar dat dit weer voor € 10 miljard wordt gecompenseerd door de uitkering van het compensatiefonds. Het nettobedrag dat stimulerend werkt op de economie wordt daardoor zo'n € 30 miljard (3% van het BBP).

Bij BIDyn wordt € 60 miljard volledig aan beleggingen onttrokken en toegevoegd aan de "reële economie". Ook hier moeten daarvan de vervallen uitkeringen/toeslagen (€ 29-6-4-10= € 9 miljard (zie Tabel 2) worden afgetrokken. Blijft netto ca € 50 miljard. Er is ook enige overdracht

van de hoge inkomens naar de lagere, maar dat wordt vermoedelijk meer dan gecompenseerd doordat de hogere inkomens ook direct profijt van BIDyn hebben (zie Figuur 5), wat deels weer zal worden belegd. Per saldo blijft de economische stimulans dus ca € 50 miljard (5% van het BBP). Omdat grofweg de werkgelegenheid parallel loopt aan de omvang van de economie moet van deze structurele economische boost zo'n 5% extra arbeidsvraag worden verwacht.

De bovengenoemde stimuli voor de economie gaan gepaard met een vermindering van de inkomensongelijkheid. We hebben deze gekwantificeerd door het netto-inkomen van de rijkste 10% te vergelijken met dat van de armste 50% (methode Piketty 2020). AONI heeft, zoals te verwachten, het grootste nivellerende effect, maar ook BIDyn en zelfs BIDyn-light dragen bij aan een grotere gelijkheid in de maatschappij.

*Tabel 1. Vermindering van de ongelijkheid t.g.v. invoering van de voorgestelde vormen van basisinkomen*

	Aandeel rijkste 10%	Aandeel armste 50%
<b>Netto inkomen vóór invoering BI</b>	19%	25%
<b>AONI</b>	12%	35%
<b>BIDyn</b>	16%	31%
<b>BIDyn-light</b>	16%	29%

## 5.5 Financiering

Van belang is om na te gaan wat de kostenopbouw van de verschillende vormen basisinkomen is, en hoe deze kosten worden gefinancierd (Tabel 2).

Veruit de grootste kosten komen van het uitkeren van een basisinkomen aan volwassenen. De compensatie door het afschaffen van uitkeringen en toeslagen is beperkt tot zo'n 29 miljard.

*Tabel 2. Kostenopbouw en financiering van de voorgestelde vormen van basisinkomen*

Kosten, € miljard	AONI	BIDyn	BIDyn-light
Basisinkomen-uitkering	178	123	57
Basisinkomen-kinderen	6	6	6
Compensatiefonds	4	4	7
Gratis Kinderopvang		10	10
<b>Totaal kosten basisinkomen</b>	<b>189</b>	<b>143</b>	<b>80</b>
<b>Baten</b>			
Opheffen toeslagen etc.	29	29	29
Extra Inkomstenbelasting	160	47	50
Hypotheekrenteaftrek		7	
Belasting vermogenswinst		60	
<b>Totaal baten</b>	<b>189</b>	<b>143</b>	<b>79</b>

De belangrijkste baten komen bij AONI en BIDyn-light uit de extra opbrengst van de inkomstenbelasting. Voor BIDyn is deze bijna gelijk aan de inkomstenbelasting op kapitaalrendement. Deze extra financieringsbron maakt de zeer profijtelijke vorm van basisinkomen BIDyn mogelijk. ***Het illustreert hoe de politieke keuze in Nederland om inkomen uit kapitaal nauwelijks te belasten, de welvaart van vrijwel eenieder structureel aantast.***

## 6. Conclusies

Herhaling van de schande van de toeslagenaffaire kan worden voorkomen door toeslagen en uitkeringen definitief af te schaffen. Daarvoor moet het individueel inkomen worden verhoogd tot een niveau waarbij alle inwoners van Nederland voldoende verdienen om zelf de kosten van huur, zorg etc. te kunnen dragen. Dit doel, dat ver weg lijkt, kan in één klap worden bereikt door de instelling van een basisinkomen ter hoogte van de huidige bijstandsuitkering.

Het Algemeen Onvoorwaardelijk Netto Inkomen (AONI) is budget-neutraal in te voeren, maar daarvoor dienen de belastingtarieven drastisch te worden verhoogd, met name die van de hoogste inkomens. Dit is onhaalbaar, om twee redenen: (1) de topinkomens moeten tientallen duizenden euro's netto-inkomen inleveren en (2) de werkgelegenheid wordt ernstig aangetast zoals aangetoond door de studie van het CPB/SCP "Kansrijk Armoedebeleid".

In Nederland blijven echter forse inkomens geheel, of vrijwel geheel buiten schot. Over inkomen uit vermogen wordt slechts een marginale en forfaitaire belasting van 0.03-5,69% geheven, afhankelijk van de hoogte van het vermogen. Dat laat de enorme winsten/inkomens uit grote vermogens als aandelen, onroerend goed, etc. nagenoeg onbelast. Internationaal is een kentering ontstaan in de opstelling ten aanzien van belasting op inkomsten uit vermogen doordat President Biden deze, al zo'n 100 jaar in de USA bestaande, belasting drastisch wil verhogen en bovendien aandringt op een internationaal minimumniveau voor de vennootschapsbelasting. Dit zal leiden tot een rechtvaardiger verdeling van de fiscale lasten. Voor Nederland biedt dit een kans om in één keer de inkomensproblematiek drastisch aan te pakken door belasting te heffen op inkomen uit vermogen en een deel daarvan te gebruiken om een basisinkomen financieel en maatschappelijk mogelijk te maken.

We hebben de mogelijkheden daartoe geïnventariseerd en doorgerekend in een voorstel BIDyn\* (Basis Inkomen Dynamisch), met een knipoog naar de aanpak van President Biden. Het blijkt mogelijk om een zeer aantrekkelijk BIDyn in te voeren, indien € 60 miljard beschikbaar komt uit nieuwe inkomstenbelastingbronnen.

BIDyn maakt dan het volgende mogelijk:

1. Een verhoging van het netto-inkomen van meer dan € 6000 per jaar voor 95% van de bevolking. Alleen de allerhoogste (2-3%) inkomens gaan er beperkt op achteruit;
2. Een verhoging van ca € 9000 per jaar voor de 40% laagste inkomens, waardoor zij hun vervallen toeslagen en uitkeringen ruimschoots gecompenseerd zien;
3. Toeslagen en uitkeringen kunnen dus worden afgeschaft. En dit geldt ook voor de hypotheekrenteaftrek;
4. Gratis kinderopvang;
5. Geen negatieve werkgelegenheidseffecten;
6. Een structurele boost voor de economie;
7. Er blijft ruimte om altijd opduikende individuele noodgevallen financiële ondersteuning te bieden, door te putten uit een ingesteld "Compensatiefonds";
8. Herstel van vertrouwen in de overheid en de politiek.

Naast BIDYN hebben we ook de mogelijkheid onderzocht of, door het verlagen van het basisinkomen, de lasten zodanig te reduceren zijn dat invoering, eventueel tijdelijk, van een 'BIDyn-light', praktisch haalbaar wordt. Het is ons gebleken dat daarvoor onvoldoende

---

\* Spreek uit: 'baɪdən'

financiële ruimte aanwezig is en dat dan bovendien een fors deel van de uitkeringen zal moeten worden gehandhaafd.

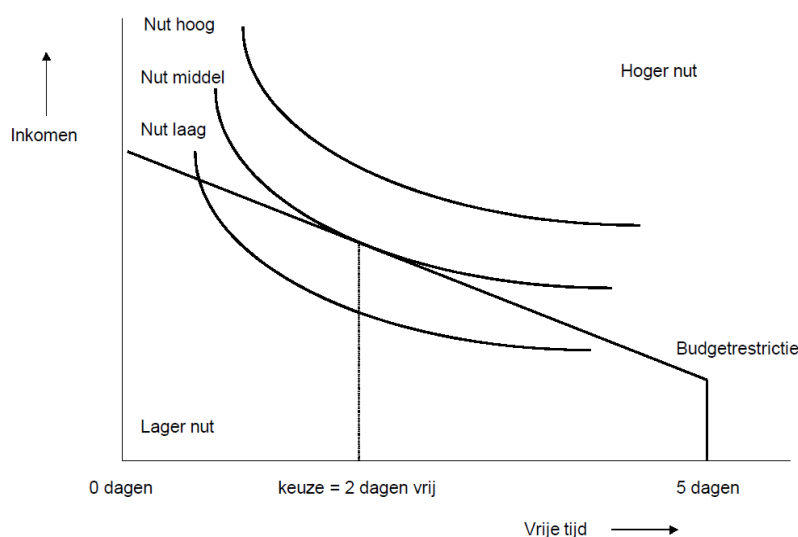
Het onverkort invoeren van BIDyn is wél praktisch mogelijk. Het vergt slechts politieke moed en enige tijd om een nieuwe inkomstenbelasting, ook voor inkomen uit vermogen, te regelen.

**Het kán! Laat deze kans niet ongebruikt!**

## 7. APPENDIX

### Hogere inkomens zijn minder gevoelig voor hogere marginale tarieven van de inkomstenbelasting

De gevoeligheid van personen voor de hoogte van marginale lasten wordt gegeven door de arbeidsaanbodelasticiteit (CPB 2020). Deze wordt gedefinieerd als de procentuele mutatie in gewerkte uren gedeeld door de procentuele mutatie in beloning. Hij wordt economisch geschat en gebaseerd op waargenomen gedrag in het verleden. De arbeidsaanbodelasticiteit is voor verschillende leefsituaties vastgesteld en is voor vrouwen met werkende kinderen bijvoorbeeld anders dan voor ‘kostwinners’. Maar behalve deze differentiatie naar leefomstandigheden is de arbeidsaanbodelasticiteit ook afhankelijk van de hoogte van het inkomen. MICSIM (CBP 2014) verwerkt dit in een microsимуlatiemodel (CPB 2021). De basis voor de theorie hierachter wordt, volgens Eugene Verkade, gegeven in de isonutsfuncties: *“Personen ontlenen aan elke combinatie van (netto)inkomen en vrije tijd een zekere hoeveelheid nut. De te kiezen mogelijkheden worden begrensd door de zogenaamde budgetrestrictie, het netto-inkomen bij het gekozen aantal werkzame uren in onderstaande figuur eenvoudig gerepresenteerd door een rechte lijn. Personen kiezen vervolgens de combinatie die hen het hoogste nut oplevert, het raakpunt op de verst gelegen isonutscurve. De meest simpele weergave van dat keuzeproces (namelijk die voor een-persoonshuishouden) ziet er dan grafisch als volgt uit.*



Voor personen in huishoudens met twee verdieners speelt het inkomen van de partner ook een rol in de eigen afweging. Voor huishoudens met kinderen jonger dan 12 jaar wordt daarnaast ook de keuze voor formele kinderopvang gemodelleerd. De afweging wordt dus aanzienlijk gecompliceerder voor dergelijke huishoudentypen, maar de mechanismen blijven vergelijkbaar.

*Budgetrestricties en de bepaling van het netto inkomen voor iedere participatie- en kinderopvang keuze worden berekend met een geavanceerd belastingprogramma model MIMOSI. De voorkeuren voor inkomen, vrije tijd en het gebruik van kinderopvang (de parameters in de nutsfuncties) zijn voor verschillende huishoudenstypen empirisch geschat op een grote dataset (het Arbeidsmarktpanel). De gedragsreacties, de mate waarin mensen hun arbeidsaanbod aanpassen, kunnen worden samengevat door de arbeidsaanbodelasticiteiten“.*

De in MICSIM gehanteerde inonutsfuncties hebben een kromming. De raaklijn aan de kromme bepaalt de nutskeuze. Deze raaklijn heeft een rechtstreeks verband met de arbeidsaanbodelasticiteit. De raaklijn loopt bij hogere inkomens meer verticaal en bij lagere meer horizontaal. Dat betekent dat lagere inkomens volgens de grafiek meer gevoelig zijn voor meer vrije tijd terwijl de hogere inkomens daar minder gevoelig voor zijn. Dat is ook wat je moet verwachten. Immers ontvangers van hoge inkomens worden meer gedreven door macht en/of roem en offeren daarvoor eerder wat vrije tijd op dan lagere inkomens. Volgens Verkade wordt hiermee in MICSIM dus automatisch gerekend.

Het lijkt daarom verantwoord om de hogere inkomens te belasten met een hogere marginale last dan de lagere zonder het arbeidsaanbod geweld aan te doen, al zijn de budgettaire effecten van hogere toptarieven, door het relatief kleine aantal topinkomens, beperkt. We hebben er daarom voor gekozen om de marginale lasten van de inkomens tot en met deciel 8 parallel te laten lopen aan de huidige marginale lasten, en alleen die van de twee hoogste decielen substantieel op te hogen. De resulterende beperkte verhoging van de marginale lasten kan leiden tot een kleine verlaging van het arbeidsaanbod, maar dat wordt ruimschoots gecompenseerd door de enorme economische boost die BIDyn oplevert. Die leidt immers tot meer werkgelegenheid en, door de verhoogde vraag (door middel van marktwerking) tot een stijging van de lonen om meer arbeidsparticipatie uit te lokken.

## 8. Literatuur Referenties

Cnossen S en Jacobs B 2019, *Naar een heffing op werkelijk rendement*, in 'Ontwerp voor een beter belastingstelsel', ESB, <https://esb.nu/events/overig/20056607/boek-ontwerp-voor-een-beter-belastingstelsel>

CPB 2014, *MICSIM-A behavioural microsimulation model for the analysis of tax-benefit reform in the Netherlands*, 27 November 2014. Zie ook: CPB, *MICSIM 2.0 A behavioural microsimulation model for the analysis of tax-benefit reforms in the Netherlands: an updated version*, April 2020.

CPB 2020a, *Kansrijk Belastingbeleid*, april 2020, pag. 50.

CPB 2020b, *Arbeidsaanbodelasticiteiten in Micsim*, april 2020.

CPB/SCP 2020, *Kansrijk Armoedebeleid*, juni 2020.

CPB 2021, Persoonlijke mededeling Eugene Verkade

Gerritsen A en Zoutman F 2019, *Naar een heffing op werkelijk rendement*, in 'Ontwerp voor een beter belastingstelsel', Sijbren Cnossen en Bas Jacobs Ed., ESB, pag. 20, <https://esb.nu/events/overig/20056607/boek-ontwerp-voor-een-beter-belastingstelsel>

Heilbron J. (2021), *Het belastingstelsel is een wangedrocht*, NRC 6-7 maart 2021

Jacobs B 2014, *Marcel Canoy over de Vlaktaks en het Basisinkomen*, ESB <https://basjacobs.wordpress.com/tag/basisinkomen/>

Jacobs B 2019, *Fundamentele hervorming van belastingen op kapitaalinkomen*, in 'Ontwerp voor een beter belastingstelsel', Sijbren Cnossen en Bas Jacobs Ed., ESB, pag. 60, <https://esb.nu/events/overig/20056607/boek-ontwerp-voor-een-beter-belastingstelsel>

Jongen E 2019, *Een verkenning van een optimale inkomstenbelasting in Nederland*, in 'Ontwerp voor een beter belastingstelsel', Sijbren Cnossen en Bas Jacobs Ed., ESB, pag. 166, <https://esb.nu/events/overig/20056607/boek-ontwerp-voor-een-beter-belastingstelsel>

Kleinknecht, A. (2020), *Het onvoorwaardelijke basisinkomen is een doodlopende weg*, ESB, 105(4787), 9 juli 2020.

Piketty T, *Kapitaal en ideologie*, Amsterdam 2020 pag 699.

W.J.M. van Tilborg 2020a, *WE ór ME...?, WE fór ME!: a study of the feasibility of a universal basic income in The Netherlands*, Researchgate, DOI: 10.13140/RG.2.2.27474.99527

W.J.M. van Tilborg 2020b, *Berekeningen Basisinkomen.xlsx*, Researchgate DOI: 10.13140/RG.2.2.19505.81764